

Marktentwicklung 2005

Ernährungsindustrie

Konjunktur- und Preisentwicklung

Die Bundesvereinigung der deutschen Ernährungsindustrie e.V. (BVE) veröffentlichte im März 2006 die folgende Übersicht zur Konjunkturentwicklung und zur Preisentwicklung bei Lebensmitteln:

Konjunkturentwicklung	BVE Schätzung 2005	Veränderung nominal gegenüber 2004
Umsatz	133,6 Mrd. €	+ 2,6 %
Inlandsumsatz	104,2 Mrd. €	+ 1,7 %
Auslandsumsatz	29,4 Mrd. €	+ 6,1 %
Auslandsanteil des Umsatzes	22,0 %	+ 0,4 pp*)
Anzahl der Betriebe	5.900	- 1,0 %
Anzahl der Beschäftigten	517.000	- 0,3 %

*) pp = Prozentpunkte;
Betriebe und Beschäftigte: auf ganze 100 gerundet.

Preisentwicklung bei Lebensmitteln

Erzeugerpreise	Landwirtschaft	- 5,2 %
	Ernährungsindustrie	- 0,1 %
Außenhandelspreise	Ausfuhr	- 0,6 %
	Einfuhr	+ 1,8 %
Preisindex der Lebenshaltung	Gesamt	+ 2,1 %
	Nahrungsmittel und alkoholfreie Getränke	+ 0,4 %

Quelle: Statistisches Bundesamt (DeStatis, Außenhandelsstatistik)
BVE (Stand: 28. März 2006)

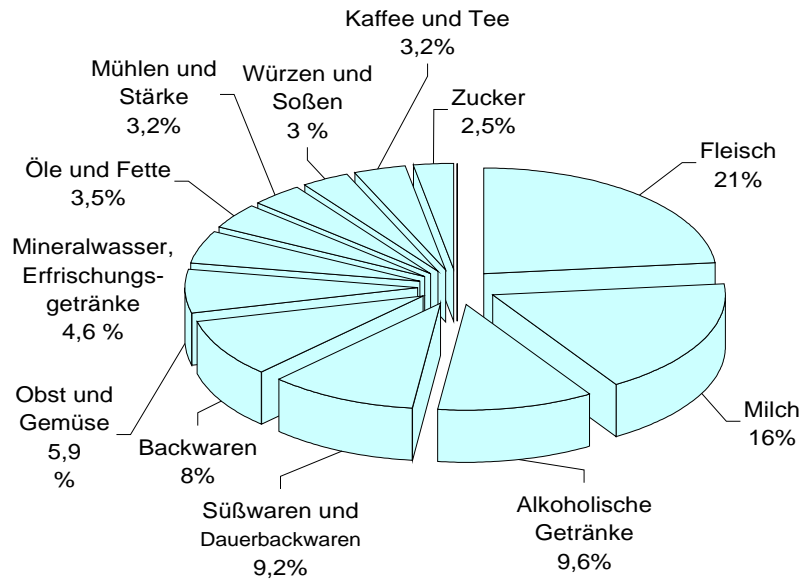
Die BVE verwies darauf, dass die Ernährungsindustrie sich in einem konjunkturell äußerst schwierigen Marktumfeld sehr gut behaupten konnte, dass aber wiederum der um 6,1 % gegenüber dem Vorjahr gestiegene Auslandsumsatz maßgeblich zu der guten Entwicklung beigetragen hat (Exportanteil am Gesamtumsatz: 22,0 %). Dagegen blieb das Umsatzwachstum im Inland mit 1,7 % bescheiden.

Der Discount spielt im Lebensmittelhandel mit fast 40 % Marktanteil weiter die dominierende Rolle, allerdings schnitten die Markenhersteller 2005 deutlich besser ab als im Vorjahr.

Für das Jahr 2006 rechnet die BVE mit einem Zuwachs des Gesamtumsatzes von höchstens 2 %.

Daten zur Ernährungsindustrie

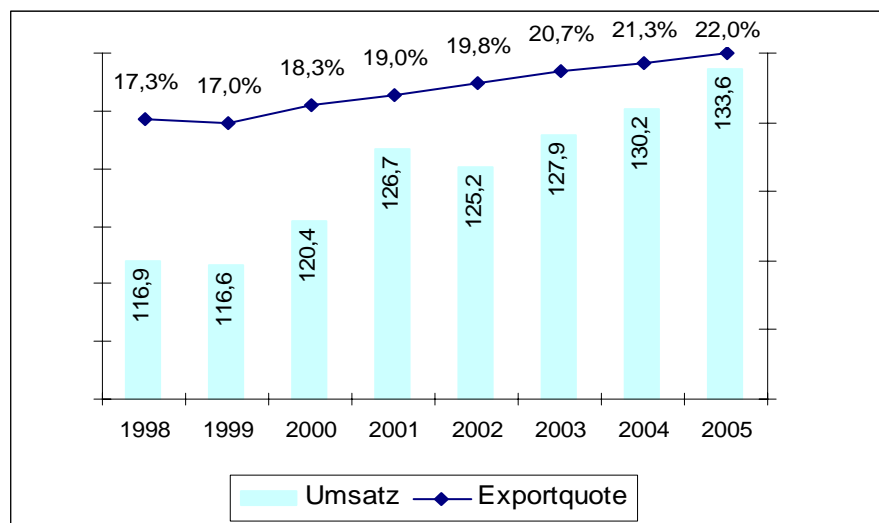
- **Umsatzanteile der Branchen der Ernährungsindustrie 2005**



Gesamt: 133,6 Mrd. €

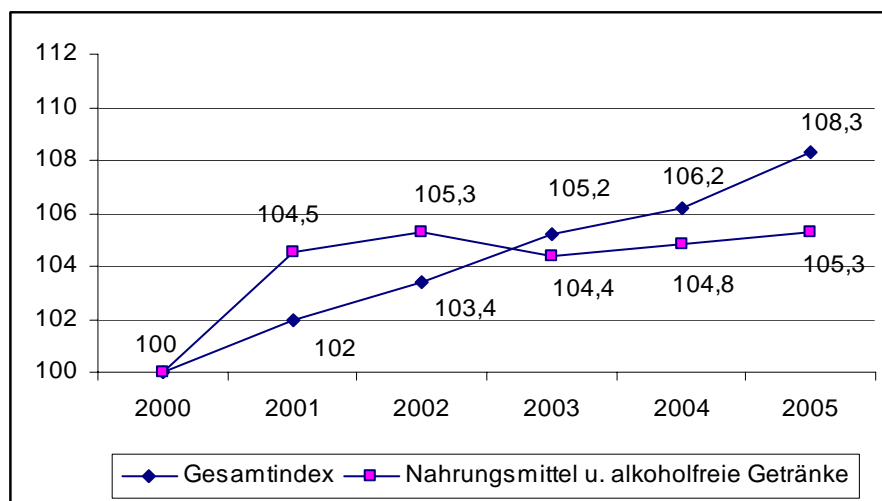
Quelle: Destatis, BVE-Berechnungen

- **Umsatz und Exportquote**



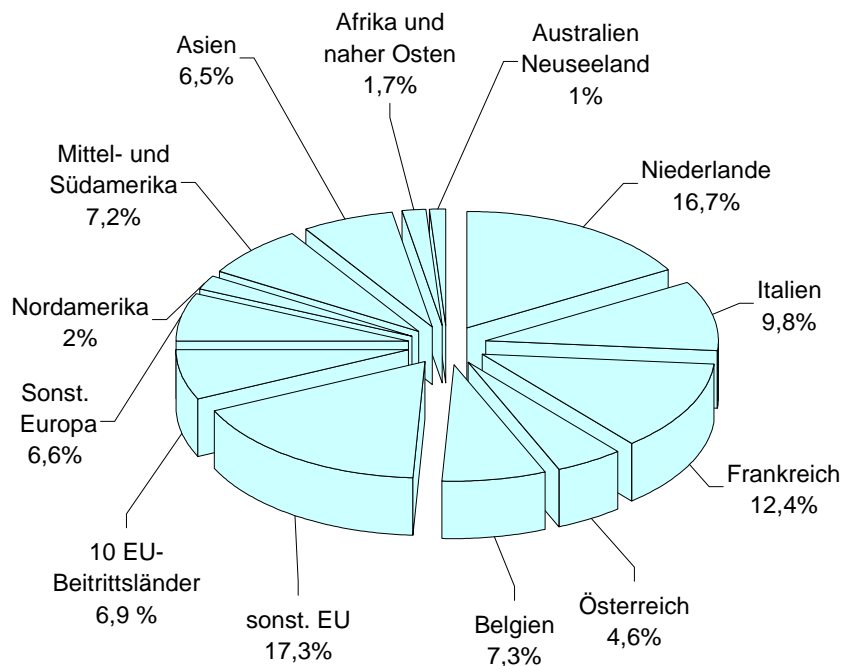
Quelle: DeStatis, BVE-Berechnungen

- **Preisindex der Lebenshaltung**



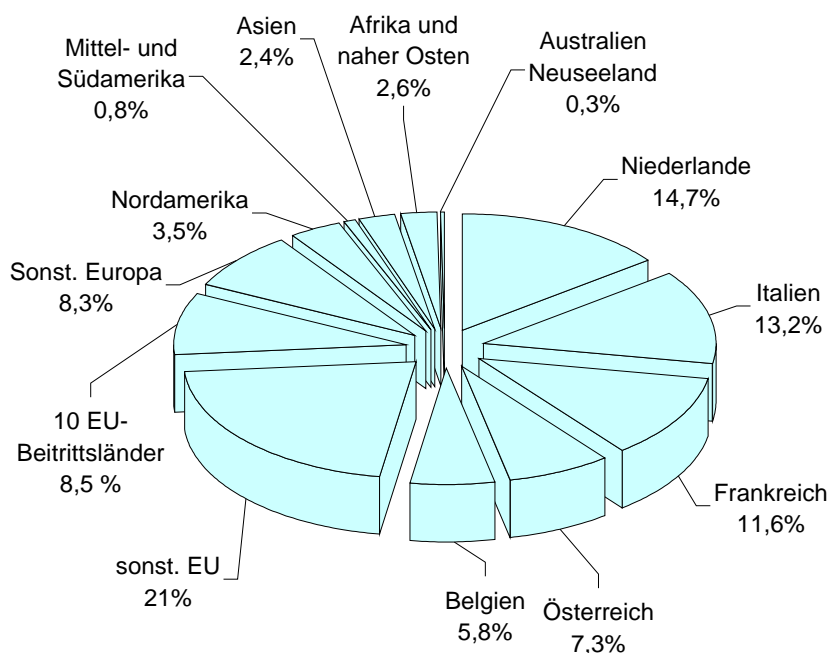
Quelle: DeStatis, BVE-Berechnungen (2000 = 100)

- **Regionale Verteilung der Einfuhren 2005**



Quelle: Destatis, BVE-Berechnungen

● **Regionale Verteilung der Ausfuhren 2005**



Gesamt: 29,4 Mrd. €

Quelle: Destatis, BVE-Berechnungen

Suppenindustrie

Gesamtmarkt

**Umsatzentwicklung der Gesamtmärkte 2005
(It. Marktforschungsinstitut)**

Umsatz in	Mio. €	Veränderung zum Vorjahr
Trockensuppen einschl. Instantuppen	258,7	-1,2 %
Nass-Suppen	112,0	+ 2,7 %
Suppen insgesamt (ohne Tiefkühlsuppen)	370,7	+ 0,0 %
Brühen und Bouillons einschl. flüssige Produkte	129,6	- 1,1 %
Fix-Produkte (trocken)	378,6	+ 1,9 %
Trockensoßen	238,4	- 4,5 %
Gesamt	1.117,3	- 0,5 %

Entwicklung der Suppenindustrie 2005 in Zahlen

Gesamtproduktion von Suppen, Brühen, Soßen *), Würzen

(ZT-Nr. 1587 12 793, 795, 798, 1589 11 001, 003)

Jahr	Menge in t	%-Veränd. z. VJ	Wert in 1.000 €	%-Veränd. z. VJ
1952	40.000		92.033	
1960	78.779		217.869	
1970	142.546		359.119	
1980	174.833		528.112	
1985	174.288		665.014	
1990	222.886	+20,2	920.981	+17,6
1991	236.494	+6,1	975.653	+5,9
1992	217.326	-8,1	947.819	-2,9
*) 1993	233.687	(+7,5)	1.093.116	(+15,3)
1994	231.019	-1,1	1.264.703	+15,7
**)				
1995	224.799		866.322	
1996	252.098	+12,1	874.163	+0,9
1997	257.301	+2,1	943.296	+7,9
1998	281.820	+9,5	949.898	+0,7
1999	284.237	+0,9	898.505	-5,4
2000	305.258	+7,4	978.072	+8,9
2001	292.852	-4,1	962.181	-1,6
***)				
2002	463.247		1.648.396	
2003	451.977	-2,4	1.570.348	-4,7
2004	462.808	+2,4	1.599.278	+1,8
2005	479.921	+3,7	1.688.870	+5,6

Quelle: Statistisches Bundesamt
2005 = vorläufige Zahlen

- *) Bis 1992 alte Bundesländer, 1993 Gesamtdeutschland; keine Vergleichbarkeit, daher %-Angaben in Klammern.
- **)
- Mit Beginn des Jahres 1995 ist infolge der Vereinheitlichung des EG-Marktes eine neue Klassifikation der amtlichen Produktionsstatistik in Kraft getreten. Dies führte dazu, dass ab 1995 bis Ende 2001 keine Angaben zu Soßen, Soßenansätzen, Soßenpulver und Fix-Produkten vorlagen.
- ***)
- Zum 1.1.2002 wurde das Güterverzeichnis für Produktionsstatistiken (GP 2002) aktualisiert. Hieraus ergibt sich für die Suppenindustrie eine bessere Aufgliederung der Erzeugnisse. Das ist zurückzuführen auf intensive Bemühungen der Geschäftsführung des Verbandes beim Statistischen Bundesamt, Wiesbaden. Allerdings ist damit leider keine Vergleichbarkeit mehr gegeben.

Produktion der Suppenindustrie 2005

	Zahl der Unternehmen	Menge t	%- Veränd. z.Vorjahr	Wert in 1.000 €	%- Veränd. z.Vorjahr
Produktion					
Würzen und Würzmittel	20	76.929	+2,8	367.713	-3,8
Zubereitungen zum Herstellen von Soßen	13	41.518	-0,8	243.224	+8,7
Andere Würzsoßen (gebrauchsfertig, ohne Salatsoßen)	25	112.698	+2,4	339.557	+10,5
Zubereitungen zum Herstellen von Suppen o. Brühen, nicht tafelfertig	24	103.250	-0,4	448.867	+0,7
Suppen und Brühen, Zubereitungen von Suppen o. Brühen, tafelfertig o. tiefgefroren	33	145.526	+9,9	289.509	+20,4
Gesamt:	115	479.921	+3,7	1.688.870	+5,6

Quelle: Amtliche Produktionsstatistik

Außenhandel mit Suppen, Brühen und Würzen

Die Haupt-**Export**länder waren 2005 in der Reihenfolge ihrer Bedeutung:

Niederlande	24.241,3 t	=	51,1 % des Gesamtexports
Frankreich	4.906,7 t	=	10,3 % des Gesamtexports
Belgien	3.525,1 t	=	7,4 % des Gesamtexports
Österreich	3.323,3 t	=	7,0 % des Gesamtexports

Die Haupt-**Import**länder waren 2005 in der Reihenfolge ihrer Bedeutung:

Niederlande	12.487,5 t	=	49,6 % des Gesamtimports
Belgien	2.767,4 t	=	11,0 % des Gesamtimports

Die nachfolgende Tabelle gibt einen Überblick über den Außenhandel:

Export von Suppen, Brühen und Würzen

Jahr	Menge in t	Veränderung zum Vorjahr	Wert in 1000 €	Veränderung zum Vorjahr
1988	30.130,8	+49,5%	82.961	+105,8%
1989	33.835,6	+12,3%	95.462	+15,1%
1990	41.505,0	+22,7%	114.769	+20,2%
1991	42.465,9	+2,3%	125.599	+9,4%
1992	45.291,7	+6,7%	132.879	+5,8%
1993 *)	18.635,3	+12,2%	48.306	+19,2%
1994	16.644,2	-10,7%	42.724	-11,6%
1995	17.190,6	+3,3%	40.869	-4,3%
1996	15.966,8	-7,1%	38.977	-4,6%
1997	15.774,5	-1,2%	38.686	-0,7%
1998	16.739,2	+6,1%	41.108	+6,3%
1999	17.421,2	+4,1%	42.980	+4,6%
2000	30.109,4	+72,8%	69.709	+62,2%
2001	23.954,0	-20,4%	56.269	-19,3%
2002	29.660,2	+23,8%	67.366	+19,7%
2003	32.504,9	+9,6%	77.642	+15,3%
2004 **)	40.664,5	+25,1%	100.914	+30,0%
2005 ***)	47.455,3	+16,7%	113.988	+13,0%

Import von Suppen, Brühen und Würzen

Jahr	Menge in t	Veränderung zum Vorjahr	Wert in 1000 €	Veränderung zum Vorjahr
1988	28.809,9	+108,4%	209.662	+663,3%
1989	28.409,0	-1,4%	218.921	+4,4%
1990	34.172,1	+20,3%	258.617	+18,1%
1991	43.824,3	+28,2%	332.696	+28,6%
1992	50.075,2	+14,3%	390.015	+17,2%
1993 *)	23.116,6	60,0%	34.144	+3,3%
1994	23.099,8	-0,1%	37.804	+10,7%
1995	20.538,7	-11,1%	35.141	-7,0%
1996	17.295,6	-15,8%	36.795	+4,7%
1997	15.351,4	-11,2%	27.576	-25,1%
1998	17.469,0	+13,8%	31.297	+13,5%
1999	19.045,4	+9,0%	42.065	+34,4%
2000	16.486,6	-13,4%	39.638	-5,8%
2001	20.755,3	+25,9%	43.091	+8,7%
2002	31.280,8	+50,7%	54.196	+25,8%
2003	31.743,0	+1,5%	59.455	+9,7%
2004 **)	24.159,8	-23,9%	53.042	-10,8%
2005 ***)	25.166,3	+4,2%	55.600	+4,8%

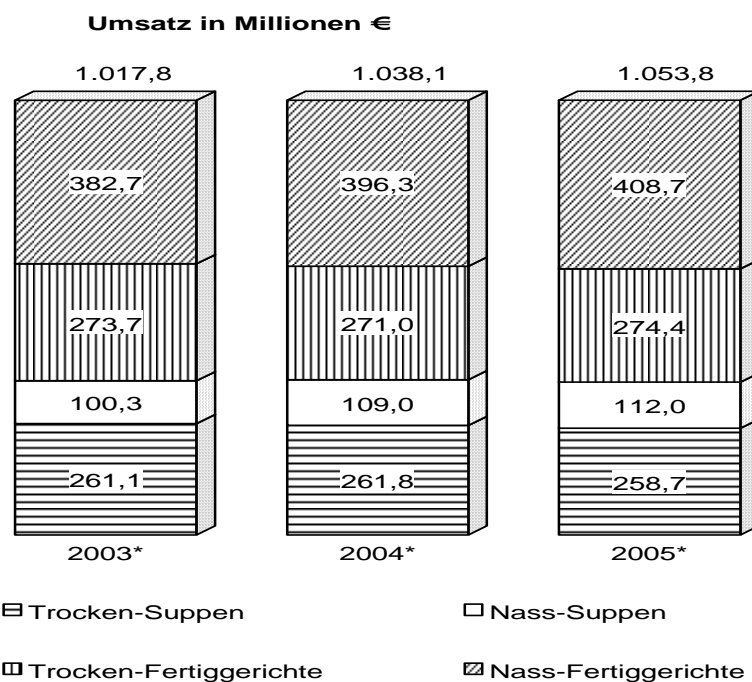
Quelle: Außenhandelsstatistik des Statistischen Bundesamtes

*) Umstellung der amtlichen Statistik. Die %-Veränderungen sind vergleichbar, da entsprechend zurückgerechnet wurde.

***) ab Berichtsmonat Januar 2004 einschließlich der Beitrittsländer Malta, Estland, Lettland, Litauen, Polen, Tschechische Republik, Slowakei, Ungarn, Slowenien und Zypern,

***) vorläufige Zahlen

Convenience-Erzeugnisse



* Umsatz im LEH mit Convenience-Produkten / jeweils Januar bis Dezember
Quelle: Nielsen

Großverbrauchergeschäft

Interne Markterhebung

Die verbandsintern durchgeführte Markterhebung erfasst folgende Produktgruppen:

Produktgruppe 1

- Klare Suppen und Brühen, trocken, pastös, ohne Einlagen
- Trockensuppen, gebunden und klar
- Suppenkonserven, tafelfertig und konzentriert
- Kochfertige Soßen, Bratensoßen, Bratensäfte, Soßenansätze, einschließlich Fix-Produkte
- Flüssige Würzen
- Würzmittel und Würzmischungen.

Produktgruppe 2

- Süße Produkte wie Puddingpulver, Cremespeisen und Desserts.

Nur in Großgebinden abgegebene Produkte zählen zu den Großverbraucher-Erzeugnissen. Nach dieser internen Markterhebung entwickelte sich das Großverbrauchergeschäft in den vergangenen Jahren wie folgt:

Produktgruppe 1

Jahr	Menge in kg	Veränd. z. Vorjahr	Wert in €	Veränd. z. Vorjahr
2000	41.800.969	-1,63 %	232.292.529	-1,45 %
2001	40.939.543	-2,06 %	247.625.047	+6,60 %
2002	40.635.201	- 0,74 %	247.087.945	- 0,22 %
2003	38.404.943	*)	231.886.685	*)
2004	38.379.136	- 0,07 %	233.391.919	+0,65 %
2005	38.163.819	-0,56 %	234.589.110	+0,51 %

Produktgruppe 2

Jahr	Menge in kg	Veränd. z. Vorjahr	Wert in €	Veränd. z. Vorjahr
2000	7.689.600	+0,27 %	45.573.344	+1,23 %
2001	7.488.578	-2,61 %	47.403.032	+4,01 %
2002	7.420.444	-0,91 %	48.315.550	+1,93 %
2003	7.424.669	+0,06 %	45.178.745	-6,49 %
2004	7.358.537	-0,89 %	46.500.294	+2,93 %
2005	7.104.196	-3,46 %	46.569.391	+0,15 %

Produktgruppen 1 und 2

Jahr	Gesamtmenge in kg	Veränd. z. Vorjahr	Gesamtwert in €	Veränd. z. Vorjahr
2000	49.490.569	-1,34 %	277.865.873	-1,02 %
2001	48.428.121	-2,15 %	295.028.079	+6,18 %
2002	48.055.645	-0,77 %	295.403.495	+0,13 %
2003	45.178.745	*)	277.065.430	*)
2004	45.737.673	-0,20 %	279.892.214	+1,02 %
2005	45.268.015	-1,03 %	281.158.501	+0,45 %

*) Vergleichbarkeit zum Vorjahr nicht gegeben, da Veränderungen in den Produktgruppen vorgenommen wurden.

Die 10 größten Unternehmen / Systeme der Gastronomie in Deutschland ①

Quelle: food service / Deutscher Fachverlag, Frankfurt/M.

Rang	Vorjahr	Unternehmen	Kat.	Vertriebslinien	Umsatz 2005 (o.MwSt.) Mio. €	Veränderung z. Vorjahr
1	1	McDonald's Deutschland Inc., München	FF	McDonald's	2.424,0	+5,18 %
2	2	LSG Lufthansa Service Holding, Kriftel ②	VG	LSG	726,0	+1,97 %
3	3	Burger King GmbH, München	FF	Burger King	595,0*	+6,02 %
4	4	Autobahn Tank & Rast GmbH & Co. KG, Bonn ③	VG	T&R Raststätten	525,0*	+1,70 %
5	5	Nordsee Fischspezialitäten, GmbH&Co.KG, Bremerhaven④	FF	Nordsee	286,2	-1,99 %
6	6	Metro AG, Düsseldorf	HG	Dinea, Axxe, Metro etc.	248,0	0,00 %
7	7	Karstadt Quelle AG, Essen	HG	Karstadt / Le Buffet	208,4	-7,21 %
8	8	Aral AG, Bochum	VG	Petit Bistro	152,0	+1,33 %
9	11	Ikea Deutschland GmbH & Co.KG, Hofheim-Wallau ④	HG	Ikea Gastronomie	143,5	+17,43 %
10	10	YUM! International Ltd.& Co. KG, Düsseldorf	FF	Pizza Hut, KFC	126,8	+1,44 %
Top 10 total					5.434,90	+3,41 %
Top 100 total ⑤					8.754,00	+4,65 %

① ohne Hotellerie, Gastro-Gesamtumsätze inkl. Fremdregie-Betriebe

② keine gastronomietypische Absatzsituation

③ Pachtbetriebe der Tank & Rast

④ Geschäftsjahr nicht mit Kalenderjahr identisch (30.9.)

⑤ Franchisegeber/-nehmer Überschneidungen (insgesamt unter 2 %) werden vernachlässigt

*) Schätzwert

Kat = Kategorien/Segmente: FF = Fast Food, Imbiss, Heißverkauf, Home-delivery
 VG = Verkehrs- und Messesgastronomie
 HG = Handelsgastronomie
 AS = Fullservice-Gastronomie - ausgebautes Sortiment, ausgebauter Service
 FZ = Freizeitgastronomie

● **Segment Fast Food (FF)**

Rang	Rang bei 100 größten Unternehmen	Unternehmen	Umsatz 2005 (o.MwSt.) Mio. EURO	Verändg. z. Vorjahr
1	1	McDonald's, München	2.424,00	+5,2%
2	3	Burger King GmbH, München *)	595,00	+6,0%
3	5	Nordsee, Bremerhaven	286,20	-2,0%
4	10	YUM! Restaurants International	126,80	+1,4%
5	13	Edeka Zentrale, Hamburg	115,00	+2,7%
6	20	Kamps GmbH, Düsseldorf	80,00	+2,6%
7	22	Subway International, Köln *)	73,00	+62,2%
8	29	Le Cro Bag GmbH, Hamburg	52,60	+13,4%
9	32	Brezelbäckerei Ditsch, Mainz	45,70	+2,5%
10	33	Hallo Pizza, Langenfeld	45,50	+13,8%
Segment total (30 Unternehmen)			4.352,70	+6,0%

● **Segment Verkehrsgastronomie (VG)**

Rang	Rang bei 100 größten Unternehmen	Unternehmen	Umsatz 2005 (o.MwSt.) Mio. EURO	Verändg. z. Vorjahr
1	2	LSG	726,00	+2,0%
2	4	Tank & Rast *)	525,00	+1,7%
3	8	Aral	152,00	+1,3%
4	12	Mitropa	117,20	+1,4%
5	14	Gate Gourmet *)	105,00	+2,9%
6	15	Stockheim	94,00	-13,0%
7	16	DB Fernverkehr	90,30	+6,4%
8	19	Shell	81,60	+8,9%
9	24	Esso	62,00	+0,5%
10	38	Allresto	42,00	+16,7%
Segment total (18 Unternehmen)			2.203,80	+2,7%

● **Segment Handelsgastronomie (HG)**

Rang	Rang bei 100 größten Unternehmen	Unternehmen	Umsatz 2005 (o.MwSt.) Mio. EURO	Verändg. z. Vorjahr
1	6	Metro	248,00	+0,0%
2	7	Karstadt	208,40	-7,2%
3	9	Ikea	143,50	+17,4%
4	30	Globus	51,00	+0,2%
5	52	RestoLutz *)	30,00	+100,0%
6	61	Kaufland *)	24,50	+2,1%
7	92	Sodexo *)	14,50	-3,3%
8	94	Toom	14,40	-1,4%
Segment total (8 Unternehmen)			734,30	+2,8%

● **Segment Full-Service-Gastronomie (AS)**

Rang	Rang bei 100 größten Unternehmen	Unternehmen	Umsatz 2005 (o.MwSt.) Mio. EURO	Verändg. z. Vorjahr
1	11	Mövenpick *)	125,00	-4,4%
2	17	Maredo	89,70	-4,0%
3	18	Kuffler	82,30	+9,7%
4	21	Block House	76,60	+3,1%
5	23	Käfer	72,00	+2,9%
6	25	Haberl	59,30	+7,8%
7	35	Accente	43,70	+5,8%
8	40	Wienerwald	40,80	+3,3%
9	59	AGG Vollmer	25,30	+4,5%
10	63	Laggner	23,00	+51,3%
Segment total (21 Unternehmen)			820,90	+7,8%

● **Segment Freizeit-Gastronomie (FZ)**

Rang	Rang bei 100 größten Unternehmen	Unternehmen	Umsatz 2005 (o.MwSt.) Mio. EURO	Verändg. z. Vorjahr
1	26	Mitchells & Butlers	57,40	+2,9%
2	27	Extrablatt	54,00	+9,1%
3	28	Europa-Park	52,90	+16,5%
4	31	G&T	49,70	-9,3%
5	41	Greater Union Filmpalast	40,50	-12,9%
6	43	Aramark *)	36,00	+38,5%
7	45	CinemaxX	32,10	-15,5%
8	47	Enchilada	30,60	+11,3%
9	53	Bayer Gastronomie	28,30	+4,0%
10	57	Gastro Consulting	26,00	+44,4%
Segment total (23 Unternehmen)			642,30	+2,3%

*) Schätzwert